

### ③ 부채 / 채무 / 채권

#### ③-1 통합부채현황

☐ 통합부채는 지방자치단체, 「지방공기업법」에 따른 지방공기업, 「지방자치단체 출자·출연 기관의 운영에 관한 법률」에 따른 출자·출연기관의 부채를 통합하여 산정한 부채입니다.

▶ 통합부채는 산정결과 확정 후 별도 공시('24.12. 예정)

### 3-2 지방자치단체 부채 현황

- 부채란 금융기관의 채무를 포함하여 향후 지방자치단체가 지급의무(퇴직금, 미지급금, 보관금 등)가 있는 것을 복식부기 형태로 표시한 것으로, '3-6. 지자체 채무 현황'의 지방채무와 '3-3. 지방공기업 부채' 중 직영기업(공기업 특별회계)의 부채를 포함하고 있습니다. 우리 문경시의 부채현황은 다음과 같습니다.

(단위 : 억원, %)

구 분	2022년	2023년	증 감	비고
자산(A)	37,146	38,144	998	
부채(B)	919	875	-44	
자산대비부채비율 (B/A*100)	2.47%	2.29%	-0.18%	

- ▶ 발생주의 복식부기회계 기준
- ▶ 부 채 : 유동부채, 장기차입부채, 기타비유동부채
  - 유동부채 : 단기차입금, 유동성장기차입부채, 기타유동부채 등
  - 장기차입부채 : 장기차입금, 지방채증권
  - 기타비유동부채 : 퇴직급여충당부채, 장기예수보증금 및 미지급금 등
- ▶ 자 산 : 유동자산, 투자자산, 일반유형자산, 주민편의시설, 사회기반시설, 기타비유동자산

※ 2022, 2023 회계연도 재무보고서(재무제표) 참조

우리시의 결산기준 자산대비 부채비율은 약 2.29%로 전년대비 소폭 감소하였으며, 부채 규모는 전년대비 약 44억 감소하였습니다.

### ③-3 지방공기업 부채 현황

☐ 우리 문경시의 지방공기업 부채는 다음과 같습니다. 지방공기업 부채 중 '직영기업'의 부채는 지방자치단체의 '공기업 특별회계'의 부채로서 '3-2. 지방자치단체 부채 현황(발생주의 복식부기회계 기준)'에 포함되어 있습니다.

(단위 : 억원, %)

구 분		2022년				2023년			
		자산 (A)	부채 (B)	자본 (C)	부채비율 (B/C)×100	자산 (A)	부채 (B)	자본 (C)	부채비율 (B/C)×100
합 계		3,481	696	2,785	24.99%	3,493	639	2,854	22.39%
직영 기업	소 계	3,477	693	2,784	24.89%	4,489	636	2,853	22.29%
	상수도사업소	1,720	5	1,715	0.29%	1,872	5	1,867	0.27%
	하수도사업소	1,757	689	1,069	64.51%	1,617	631	986	64.00%
공사 공단	소 계	4	3	1	300.0%	4	3	1	300.0%
	문경 관광진흥공단	4	3	1	300.0%	4	3	1	300.0%

※ 2022년, 2023년 지방공기업 결산 참조

### 3-4 출자·출연기관 부채 현황

☐ 우리 문경시의 출자·출연기관 부채는 다음과 같습니다.

(단위 : 억원, %)

구분	2022년				2023년				
	자산 (A)	부채 (B)	자본 (C)	부채비율 (B/C)×100	자산 (A)	부채 (B)	자본 (C)	부채비율 (B/C)×100	
합계	211	7	2044	3.21%	218	8	211	3.60%	
출자기관	소계	103	7	96	6.77%	105	8	97	7.75%
	문경관광개발 주식회사	103	7	96	6.77%	105	8	97	7.75%
출연기관	소계	108.1	0	108.1	0.04%	113.1	0	113.1	0.03%
	(재)문경시 장학회	108	0	108	0.04%	113	0	113	0.03%
	문경시 상권활성화재단	0.1	0	0.1	0.00%	0.1	0	0.1	0.00%

우리의 출자출연기관 중 부채비율이 가장 높은 기관은 문경관광개발 주식회사입니다.

### 3-5 우발부채 현황

■ 우발부채는 **상황의 변동에 따라 지방자치단체의 부채로 바뀔 가능성이 있는 부채**를 의미하며, 지방자치단체, 「지방공기업법」에 따른 지방공기업 및 「지방자치단체 출자·출연 기관의 운영에 관한 법률」에 따른 출자·출연기관의 전체 우발부채를 포함하고 있습니다.

▶ 우발부채는 산정결과 확정 후 별도 공시('24.12. 예정)

### 3-6 지자체 채무 현황

- 지방(자치단체)채무란 지방자치단체가 자치단체 권한 중의 하나인 지방세 과세권을 담보로 하여 사업 투자재원을 조달하는 채무를 의미합니다(상환기간은 1회계연도를 넘어서 이루어짐). 우리 문경시의 채무는 다음과 같습니다.

(단위 : 억원)

구 분	'22년도 현재액 (A)	증 감 액			'23년도 현재액 E=(A+B)
		계 (B=C-D)	발생액 (C)	소멸액 (D)	
합 계	0	0	0	0	0
일 반 회 계	0	0	0	0	0
특 별 회 계	소 계	0	0	0	0
	공기업특별회계	0	0	0	0
	산업단지 조성 및 관리	0	0	0	0
	농공지구 조성사업	0	0	0	0
기 금 회 계	0	0	0	0	0

※ 지방채무는 2023년도 기준으로 작성(BTL 지급액 제외)

※ '23년 채무결산보고서의 회계별 현황 참조(원금 기준)

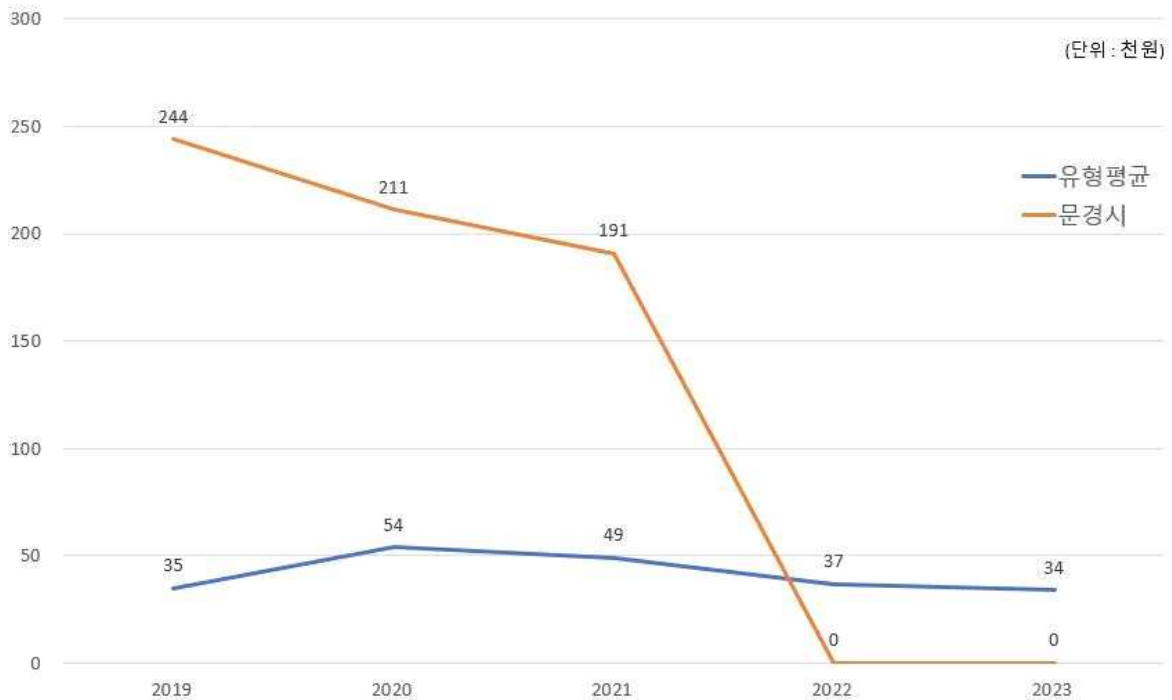
2023년도 문경시의 채무 현재액은 0원으로 전년과 동일하며, 채무 발생액 또한 없습니다.

## ❖ 지방채무 연도별 현황

(단위 : 억원, 명)

구 분	연 도 별				
	2019	2020	2021	2022	2023
채무현황	176	158	136	0	0
인구수	72,242	71,406	71,154	70,373	68,755
주민 1인당채무 (천원)	244	211	191	0	0

최근 5년간 주민 1인당 채무 규모



### ③-7 지방채발행 한도액 및 발행액

- 지방채발행한도액은 행정안전부의 한도 산정기준 지침(행안부장관→지자체)에 따라 자치단체에서 자체 산정한 기본한도액(지자체→행안부장관)에 별도한도를 더한 금액이며, 발행액은 지자체가 당해연도에 실제 발행한 지방채 규모입니다. 최근 5년 한도액 및 발행액은 아래와 같습니다.

(단위 : 억원, %)

구 분	연 도 별				
	2019	2020	2021	2022	2023
지방채발행한도액(A)	149	324	391	360	432
발행액(B)	0	0	0	0	0
발행비율(B/A*100)	0	0	0	0	0

- ▶ 지방채발행한도액은 행정안전부의 한도 산정기준 지침(0.0, 행안부장관→자치단체)에 따라 자치단체에서 자체 산정\*한 기본한도액(0.00, 자치단체→행안부장관)에 별도한도를 더한 금액이며, 발행액은 자치단체가 당해연도에 실제 발행한 지방채 발행액임

\* 지방재정법 개정('20.4.) 따라 지방채 한도 산정 권한이 행안부장관에서 자치단체로 변경

- ▶ 2013년부터 지방채발행한도액은 기본한도액에 별도한도액을 더한 금액으로 산정

\* 별도한도액 = 의무매출채권(지역개발, 도시철도) + 차환채 + 장기미집행 도시계획시설 등

○○ 차환채 = 기존 지방채를 신규 지방채로 대체 발행하는 지방채로서 23년말까지 한시적으로 인정

※ 2013년부터는 제도 변경에 따라 지방채발행한도액(A)에는 행정안전부에서 지방자치단체에 통보하는 '기본한도액'과 승인 간주분을 별도로 설정한 '별도한도액'을 더한 금액을 기재

우리시의 지방채 발행 한도액은 432억원(별도한도액 포함)이며, 발행액은 0원입니다.  
발행액 및 발행비율은 '22년 대비 변동사항 없습니다.



### ③-8 일시차입금 현황

- 일시차입금이란 지방자치단체가 예산을 지출함에 있어 일시적으로 예산상 현금의 부족이 생길 때 해당 회계연도의 수입으로 상환한다는 전제하에 금융기관 등으로 부터 단기간 차입하는 자금을 의미합니다.

우리시 2023년도 일시차입금 내역은 없습니다.

### 3-9 민자사업 재정부담 현황

민자사업 재정부담이란 민간투자사업(BTL, BTO 등)으로 인하여 자치단체가 민간 사업자에게 지급하는 임대료와 재정지원금 등을 의미합니다. 우리 문경시가 민자 사업으로 부담하고 있는 내역은 다음과 같습니다.

(단위 : 억원)

구 분	2022년	2023년	증 감	비고
합 계	83	125	42	
BTL 임대료 및 운영비	83	104	21	
BTO 재정지원금	0	21	21	

▶ BTL 사업관련 시설임대료는 현재가치로 평가하여 부채로 계상하고 있음

※ 2022, 2023 회계연도의 실제지급액을 기준으로 작성

#### 2023회계연도 민자사업 재정부담 세부내역

(단위 : 억원)

구 분	사업명	총사업비	계약기간	재정부담액				비고
				소계	국비	시도비	시군구비	
합계		225,460		125	66	-	49	
BTL 사업	하수관거 설치사업 임대료	207,011	2012 ~ 2032	104	66	-	28	
BTO 사업	가은 공공 하수처리장 운영	18,449	2004 ~ 2024	21	-	-	21	

#### ● BTL(임대형 민자사업)이란?

- 수익성은 떨어지나 공공서비스를 제공하는 학교, 회관 등의 사회기반시설을 민간사업자가 건설하고, 지자체가 이를 임차하여 민간사업자에게 사용료를 지급하는 방식의 민간투자사업

#### ● BTO(수익형 민자사업)란?

- 수익성이 있는 도로, 교량, 터널 등 시설을 민간사업자가 건설 후 지자체에 양도한 대가로 민간사업자에게 해당 시설에 대한 일정기간 운영 수익 권한을 부여하는 방식의 민간투자사업

### 3-10 재정건전성관리 계획·이행현황

■ 지방재정건전성관리계획은「지방재정법」 제87조의3에 근거하여 작성되며 이는 '23년도 통합부채와 우발부채의 변동 상황, '23년도 통합부채와 우발부채 추정액, '23~'27년도 기간에 대한 통합부채와 우발부채의 변동전망과 근거 및 관리계획을 포함하고 있습니다.

▶ 지방재정건전성관리계획 작성지침에 따라 별도 공시('24.12. 작성 후 공시예정)

### ③-11 보증채무 현황

- ☐ 보증채무란 지방자치단체의 장이 공익을 위해 필요한 경우 미리 지방의회 의결을 받아 지급을 보증하는 행위입니다.

우리시는 최근 5년간 보증채무 이력이 없습니다.

### 3-12 채권 현황

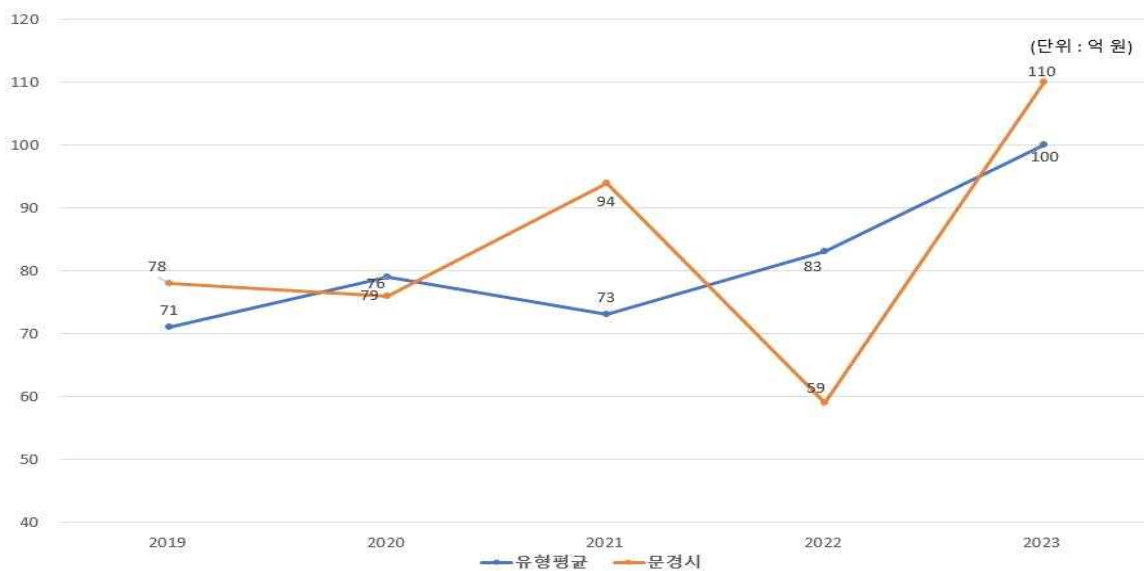
채권이란 지방자치단체의 사업계획에 따라 사업자 및 개인에게 지원(융자)하고 정해진 기간 안에 채무자로부터 회수되거나 사법적 계약에 의한 증권입니다. 우리 문경시가 보유하고 있는 채권은 다음과 같습니다.

(단위 : 억 원)

구 분	'22년도 현재액 (A)	증 감 액			'23년도 현재액 (A+B)	
		계 (B=C-D)	발생액(C)	소멸액(D)		
합 계	59	51	85	34	110	
일 반 회 계	34	0	2	2	34	
특별회계	소 계	25	51	83	32	76
	저소득주민 생활안정기금	11	-1	1	2	10
	새마을소득 사업운영	1	-1	0	1	0
	산업단지 조성 및 관리	10	30	58	28	40
	농공지구 조성사업	3	23	24	1	26
기 금 회 계	0	0	0	0	0	

▶ '23년 결산결과 채권현재액보고서의 회계별 채권관리현황

유형 지방자치단체와 최근 5년간 채권 현황 비교



▶ 연도별 결산결과 채권현재액보고서 회계별 채권관리현황의 기준년도 현재액